

María Moliner

Además de rendir un homenaje a la Biblioteca de la Facultad de Filosofía y Letras y a todos los que a lo largo de su historia han contribuido a su existencia, con esta exposición se pretende que la comunidad universitaria, y la ciudadanía en general, conozca, dentro del contexto de su época, los orígenes y evolución de esta institución, así como dar a conocer a la sociedad el patrimonio bibliográfico de la Universidad.

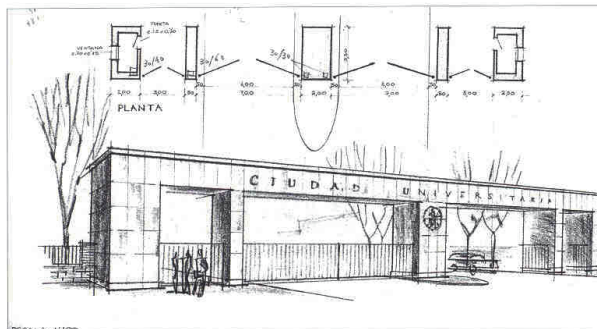


Figura 130. Planta y alzado de la puerta de acceso principal a la Ciudad Universitaria de Zaragoza.

## Biblioteca de Humanidades María Moliner

Facultad de Filosofía y Letras - Universidad de Zaragoza

Sala de Exposiciones

Pedro Cerbuna, 12 - Zaragoza

<http://biblioteca.unizar.es>



### Horarios:

De lunes a viernes, de 8:30 a 21:30 h.

### Organiza



Facultad de  
Filosofía y Letras  
Universidad Zaragoza



Facultad de Educación  
Universidad Zaragoza



Biblioteca  
Universidad Zaragoza

### Colabora

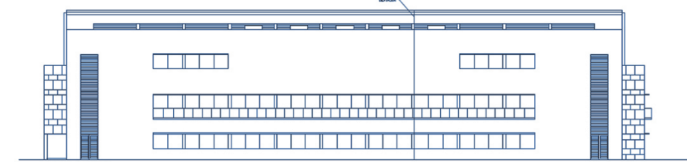


Vicerrectorado de  
Proyección Cultural y Social  
Universidad Zaragoza



Centro de Profesores y Recursos  
de Zaragoza

# De la arquitectura escolar prebélica a la Ciudad Universitaria de Aragón: La Biblioteca de Filosofía y Letras



## Biblioteca de Humanidades María Moliner

Facultad de Filosofía y Letras - Universidad de Zaragoza

Sala de Exposiciones

Del 8 de abril al 18 de junio de 2013

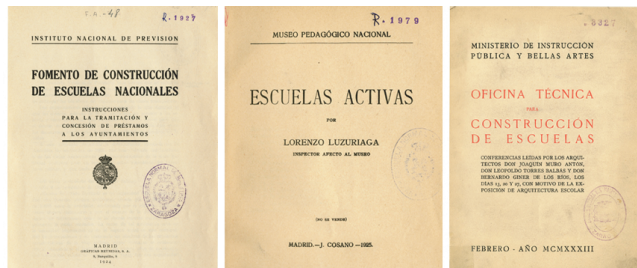
EXLIBRIS: Ciclo de actividades sobre libros y documentos de la Universidad de Zaragoza





Primer edificio de la Ciudad Universitaria de Aragón.  
Facultad de Filosofía y Letras.

Con motivo del X Aniversario de la inauguración del edificio de la Biblioteca de Humanidades María Moliner de la Facultad de Filosofía y Letras se ha organizado una exposición titulada *De la arquitectura escolar prebélica a la Ciudad Universitaria de Aragón: la Biblioteca de Filosofía y Letras*. Esta muestra ofrece un recorrido desde el origen y antecedentes de esta Biblioteca hasta su actualidad. Por ello, se exponen imágenes de algunas de las construcciones escolares de instrucción primaria pública acometidas en Aragón bajo la dirección de los arquitectos zaragozanos Regino y José Borobio entre 1923-1936, quienes, también en este período y en este ámbito, y en colaboración con el arquitecto José Beltrán, acometieron el proyecto de emplazamiento y urbanización de la Ciudad Universitaria de Aragón (1934) y de sus primeros edificios. Así, el primero de ellos en inaugurarse fue la Facultad de

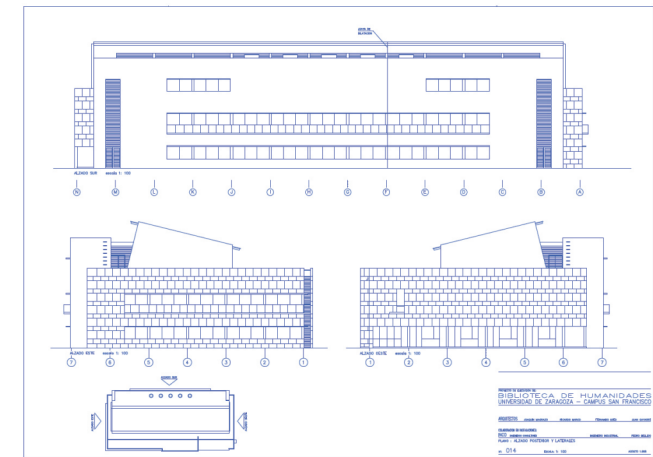


Filosofía y Letras (1941), que fue diseñada, entre otros departamentos y servicios, con una biblioteca, que surgió de una primitiva biblioteca ubicada en el edificio Universidad, sito en la plaza de la Magdalena. Esta Biblioteca se emplazó originariamente en la planta segunda de la Facultad con una sala de lectura para 100 alumnos y un depósito de libros para 25.000 volúmenes, entrando en funcionamiento el 10 de marzo de 1941, y utilizando el equipamiento procedente de la Magdalena. Posteriormente, en 1945, se trasladó a



un nuevo espacio en la planta baja del denominado Pabellón de Letras.

En los años cincuenta se desarrollaron nuevos proyectos de reforma de la Facultad de Filosofía y Letras, realizados por los Borobio y Beltrán, que afectaron de una manera u otra a la Biblioteca. Así, se encuentra el proyecto de obras de instalación de la Biblioteca General en esta Facultad, de mayo de 1952; y el proyecto de un pabellón anejo para alojar a los departamentos de Historia, de octubre de 1956.



En diciembre de 1981, la Biblioteca se trasladó al Pabellón de Filología, proyectado por el arquitecto Sirio Sierra Chaves, donde estuvo hasta su traslado en 2003. Su actual emplazamiento fue definido en 1997 por los arquitectos Juan Gayarre, Joaquín Magraza, Ricardo Marco y Fernando Used. En la primavera del 2000 se inició la construcción de la Biblioteca de Humanidades, cuya inauguración oficial tuvo lugar el 8 de abril de 2003, con el nombre de *María Moliner*. El nuevo edificio exento es de planta rectangular, se desarrolla en cuatro plantas (incluido el sótano), que se articulan alrededor de un atrio central, jalonado en uno de sus lados por una amplia escalera. Dispone de 640 puestos de trabajo y tiene capacidad para albergar más de 500.000 volúmenes. Entre sus espacios cuenta con una zona expositiva, en la que se expone esta obra, que acoge también una selección de fondos bibliográficos de la Biblioteca de la Universidad de Zaragoza y, especialmente, de la Biblioteca de la Facultad de Educación relativos a aspectos como didáctica, pedagogía, legislación, administración y política educativa por las que se rigieron las construcciones escolares en la primera mitad del siglo XX.