

15 ENERO - 15 JULIO 2024

CURSO DE AVANCES EN SALUD MENTAL REPRODUCTIVA Y PERINATAL

5a edición

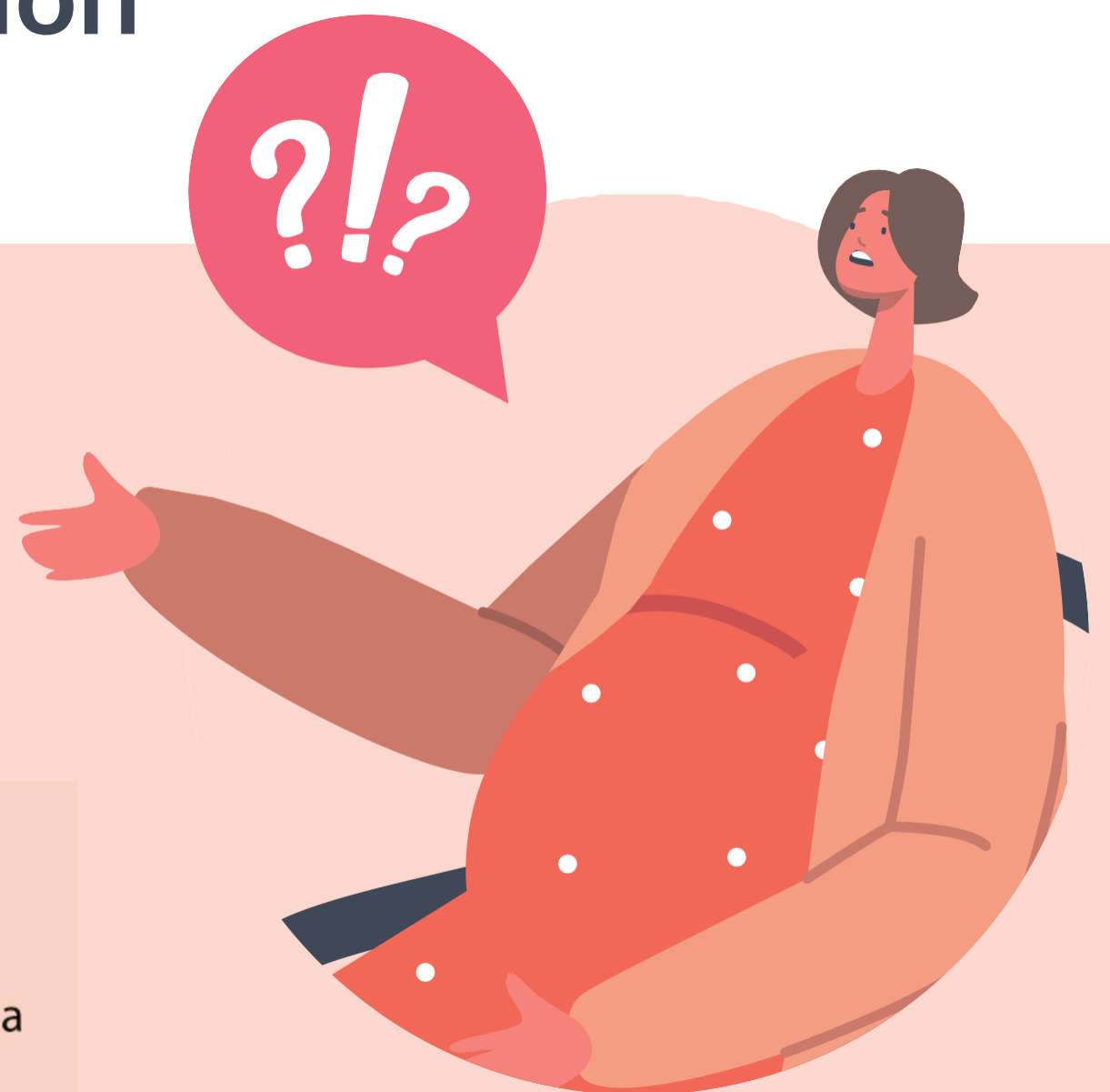
Modalidad online (síncrono)
6,8 ECTS (150 horas)



Sociedad
Marcé
Española
(MARES)



Facultad de
Ciencias Sociales
y Humanas - Teruel
Universidad Zaragoza



OBJETIVOS

El objetivo principal de este curso es la actualización de conocimientos en el ámbito de la salud mental reproductiva y perinatal. Específicamente, respecto a:

- 1) Las variables contextuales bio-psico-sociales de las mujeres desde la planificación del embarazo hasta el posparto
- 2) Los factores de protección y riesgo (psicopatología) asociados a la infertilidad y a la psicopatología durante el embarazo y posparto
- 3) Las características clínicas de los trastornos mentales más prevalentes en la mujer durante el embarazo y posparto
- 4) Las recomendaciones de los principales Organismos/Guías de Práctica Clínica nacionales e internacionales en relación al cribado, evaluación, prevención y tratamiento
- 5) Los programas de promoción de la salud mental, prevención y tratamientos psicológicos y farmacológicos basados en la evidencia para los trastornos mentales prenatales y posnatales más prevalentes
- 6) La propuesta transdiagnóstica en evaluación, diagnóstico y tratamiento de los trastornos emocionales perinatales, así como el uso de las TICs para la evaluación e intervención

DIRIGIDO A

Licenciadas/os y/o Graduadas/os en Medicina (medicina de familia, psiquiatría, pediatría, obstetricia y ginecología), Psicología y Enfermería.



METODOLOGÍA

El curso se llevará a cabo enteramente online a través de la plataforma virtual de la Universidad de Zaragoza. El contenido del curso está dividido en bloques temáticos con distintas unidades. En cada bloque hay un responsable de coordinar al profesorado que impartirá la docencia.

El material del curso incluye las presentaciones con vídeo de los ponentes, sesiones online en directo (jueves por la tarde), material adicional (artículos de acceso abierto, glosario de términos, casos clínicos, etc...) y seminarios con expertos.

PREINSCRIPCIÓN Y MATRÍCULA

Fechas: del 15 de diciembre al 15 de enero de 2024
A través del correo electrónico: mariad@unizar.es
(A/A María Díez)



PRECIO

Alumnos residentes en países con menores recursos económicos: 300 € (hasta 15 plazas)

Resto del alumnado: 425 € (hasta 35 plazas)

PROGRAMA

Introducción. Mujer y salud mental perinatal

I. Proceso de planificación

Unidad 1

- Planificación del embarazo en la mujer
- Planificación del embarazo en mujeres con Trastorno Mental (TM)
- Consecuencias del embarazo no planificado
- Consecuencias de los TM perinatales no tratados

Unidad 2

- Psicopatología asociada a la infertilidad y los tratamientos de reproducción (maternidad mediante donación de gametos). Factores de protección y de riesgo
- Programas de intervención en salud mental en infertilidad (prevención e intervención)

II. Proceso de embarazo

Unidad 1

- Expectativas y mitos sociales sobre el embarazo
- Cambios físicos (hormonales, estructurales, cerebrales), emocionales y sociales durante el embarazo
- Adaptación y ajuste adaptativo en el periodo del embarazo

Unidad 2

- Prevalencia y curso clínico de los TM durante el embarazo
- Evaluación de factores de protección y riesgo en salud mental durante el embarazo. *[Screening psicopatológico en el periodo prenatal. Recomendaciones de la MARES]*
- Barreras para la búsqueda de ayuda

Unidad 3

- Tratamiento de los trastornos mentales más prevalentes durante el embarazo:

1) Farmacocinética y tratamientos psicofarmacológicos en el embarazo:

- ▶ Antidepresivos
- ▶ Ansiolíticos e hipnóticos
- ▶ Antipsicóticos

- ▶ Estabilizadores del ánimo
- ▶ Otros

- Recomendaciones de las guías internacionales sobre el uso de psicofármacos

Unidad 4

2) Intervenciones psicológicas basados en la evidencia para la prevención y/o tratamiento de los principales TM en el embarazo:

2.1) Promoción de la salud y prevención de trastornos psicológicos prenatales

2.2) Tratamientos

- ▶ T. de ansiedad, T. obsesivo-compulsivo y relacionados, T. relacionados con traumas y factores de estrés
- ▶ T. depresivos, T. bipolar y relacionados
- ▶ T. alimentarios
- ▶ T. de la personalidad
- ▶ Espectro de la esquizofrenia y otros T. psicóticos
- ▶ T. de abuso de sustancias

Unidad 5

- Caso específico: La pérdida gestacional. Repercusiones en la salud mental y abordaje clínico

III. Proceso de parto y posparto

Unidad 1

- Expectativas y mitos sociales sobre el parto
- Cambios físicos (hormonales, estructurales, cerebrales), emocionales y sociales en el posparto
- Adaptación y ajuste adaptativo en el periodo posparto: lactancia materna

Unidad 2

- Prevalencia y curso clínico de los TM en el posparto
- Evaluación de factores de protección y riesgo en salud mental en el posparto. *[Screening psicopatológico en el periodo posparto.*

Recomendaciones de la MARES]

- Barreras para la búsqueda de ayuda

Unidad 3

- Tratamiento de los trastornos mentales más prevalentes durante el posparto:

1) Farmacocinética y tratamientos psicofarmacológicos en el posparto:

- ▶ Antidepresivos
- ▶ Ansiolíticos e hipnóticos
- ▶ Antipsicóticos
- ▶ Estabilizadores del ánimo

▶ Otros

- Recomendaciones de las guías internacionales sobre el uso de psicofármacos

Unidad 4

2) Intervenciones psicológicas basados en la evidencia para la prevención y/o tratamiento de los principales TM en el posparto:

2.1) Promoción de la salud y prevención de trastornos psicológicos en el posparto

2.2) Tratamientos

- ▶ T. de ansiedad, T. obsesivo-compulsivo y relacionados, T. relacionados con traumas y factores de estrés
- ▶ T. depresivos, T. bipolar y relacionados
- ▶ T. alimentarios
- ▶ T. de la personalidad
- ▶ Espectro de la esquizofrenia y otros T. psicóticos
- ▶ T. de abuso de sustancias

Unidad 5

- Casos específicos:
 - ▶ Prematuridad
 - ▶ Enfermedad grave neonatal, cuidados paliativos y muerte neonatal

IV. Nuevas perspectivas en salud mental perinatal: presente y futuro en psicopatología, diagnóstico y tratamientos psicológicos

Unidad 1

- Nuevos enfoques en el diagnóstico de los trastornos mentales: el enfoque transdiagnóstico: ¿Diagnósticos categoriales o dimensionales en salud mental? ¿Síntomas o procesos?
- Evaluación y tratamientos transdiagnósticos para los trastornos emocionales: ansiedad y depresión perinatal

Unidad 2

- Uso de las Tecnologías de la Información y Comunicación en la evaluación e intervención en salud mental perinatal

Unidad 3

- Incorporación en los programas de screening, evaluación e intervención de las parejas:
 - La depresión en la pareja de la mujer embarazada o en el posparto: consecuencias en la pareja, la mujer/madre, el bebé y en la relación
 - Intervenciones y resultados

Unidad 4

- Consecuencias y prevención de la violencia obstétrica

Unidad 5

- Ejes y estrategias para el abordaje terapéutico en la etapa perinatal



DOCENTES



Laura Andreu-Pejó es Profesora en el Departamento de Enfermería de la Universidad Jaume I de Castellón. Su interés investigador se centra en la Salud Mental Perinatal, la Salud Reproductiva de las mujeres, la Lactancia Materna así como, la aplicación de intervenciones preventivas y de tratamiento basada en la regulación emocional y el uso de las nuevas tecnologías aplicadas a la salud. Junto al equipo investigador al que pertenece es autora de varias publicaciones científicas y el desarrollo de proyectos relacionados con la SMP.

Elena Angulo Antúnez es Psicóloga Especialista en Psicología Clínica y Psicología Perinatal. Combina la práctica clínica en el Gabinet de Recerca i Assessorament Psicològic (GRAP) con la docencia como Profesora Asociada en el Departamento de Personalidad, Evaluación y Tratamiento Psicológicos de la Facultad de Psicología (UB) impartiendo clases en el Grado de Psicología y en el Máster Universitario de Psicología General Sanitaria. Docente colaboradora de la UOC. Coordinadora del Grupo de Trabajo de Psicología Perinatal en el COPC. Autora de los cuentos El camaleón enfadado y Tenía que nacer una estrellita.



Susana Carmona Cañabate es psicóloga clínica y doctora en Neurociencias. Actualmente, dirige el grupo de Investigación “Neuro-Maternal” del Instituto de Investigación Sanitaria Gregorio Marañón de Madrid, y co-dirige el grupo G-07 del Ciber de salud mental del Instituto de Investigación Carlos III. Su línea de investigación principal se centra en caracterizar los cambios psico-biológicos que acompañan al embarazo, parto y maternidad/paternidad utilizando datos hormonales, conductuales, cognitivos, clínicos y de neuroimagen.



Isabel Irigoyen Recalde es médico especialista en Psiquiatría. Doctora en Medicina. Desarrolla su actividad profesional actual en el Hospital de Día Psiquiátrico de adultos del Hospital Clínico Universitario de Zaragoza, Coordinadora del Programa de salud mental perinatal e impulsora del Simposio de Salud Mental perinatal que tiene lugar anualmente en Zaragoza. Profesora Asociada en Psiquiatría en la Universidad de Zaragoza. Coordinadora de la Estrategia de prevención del suicidio en Aragón.

Juanita Cajiao Nieto es Psicóloga Clínica de la Universidad de los Andes, Colombia (1999). Especialista en parentalidad de la Università degli studi di Padova, Italia (2002). Máster en Psicología y Psicopatología Perinatal e Infantil. Universidad de Valencia, (2013). Doctora en Medicina e investigación Translacional de la Universidad de Barcelona (2021).



Verónica Martínez Borba se graduó en Psicología y realizó el Máster en Psicología General Sanitaria en la Universitat Jaume I. Doctora por la Universitat Jaume I. Actualmente desarrolla su labor en el Instituto de Investigación Sanitaria de Aragón (IISA). Su interés investigador se centra en el uso de las Tecnologías de la Información y la Comunicación (TIC) para la prevención de alteraciones emocionales durante la etapa reproductiva y perinatal. Desde noviembre de 2020 es secretaria general de la Sociedad Marcé Española para la Salud Mental Perinatal (MARES).



Gemma Parramon Puig es médica especialista en psiquiatría. Jefa de Sección de Interconsulta y Psiquiatría de Enlace y Coordinadora de la Unidad de Psiquiatría Perinatal del Servicio de Psiquiatría del Hospital Universitari de la Vall d'Hebrón de Barcelona. Profesora asociada de la Universitat Autònoma de Barcelona e investigadora del VHIR - Vall d'Hebron Institut de Recerca. Es miembro del Grupo de Trabajo de Investigación en Salud Mental de la Mujer de la Societat Catalana de Psiquiatria i Salut Mental, miembro de la Junta de la Sociedad Marcé Española y presidenta de la Societat Catalana de Psiquiatria i Salut Mental.



Elena Crespo Delgado es Licenciada y Doctora en Psicología por la Universitat Jaume I, Máster en Terapia de Conducta por la UNED. Trabaja como Psicóloga Clínica con personas con trastornos emocionales en la etapa reproductiva y perinatal, y como técnica especializada en Enfermedad Mental Grave en la Dirección Territorial de Igualdad y Políticas Inclusivas en Castellón. Profesora Asociada en la Universitat Jaume I.



Gracia Lasheras es médico especialista en Psiquiatría y Doctora por la Universitat Jaume I. Jefa del Servicio de Psiquiatría y Psicología del H. Universitario Dexeus de Barcelona, donde coordina la Unidad de Salud Mental Perinatal y Reproductiva. Editora Asociada de la Revista Psicosomática y Psiquiatría, donde dirige la “Sección de Salud Mental Perinatal”. Participa en el Plan de Salud Mental Perinatal de Catalunya (Servei Català de la Salut) y es miembro del Grupo de Trabajo de Investigación en Salud Mental de la Mujer de la Societat Catalana de Psiquiatria. Socia fundadora y past-presidenta de la Sociedad Marcé Española de Salud Mental Perinatal (MARES).



Emma Motrico es profesora titular y directora de la Escuela de Doctorado de la Universidad Loyola Andalucía. Es coordinadora de la línea de investigación de 'Prevención y promoción en salud mental' en el grupo de investigación LoyolaHealth y miembro del grupo de investigación 'Predictplusprevent'. Es co-presidenta del Grupo 'Prevención de trastornos mentales perinatales' en la Sociedad Marcé Internacional Marcé y líder del Grupo de trabajo 'Salud mental perinatal y pandemia COVID-19' en la red europea Riseup- PPD. Su investigación se centra en la prevención de los trastornos mentales, especialmente la depresión y la ansiedad.



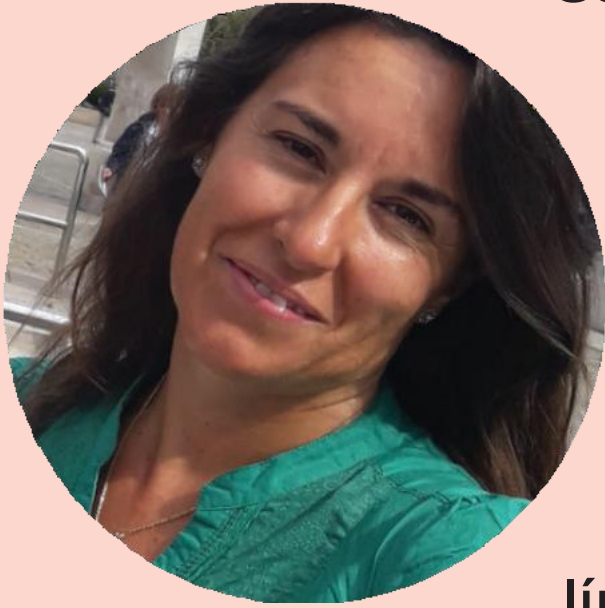


Jesús Cobo es psiquiatra en la Corporació Sanitària i Universitària Parc Taulí (Sabadell, Barcelona). Máster en Historia de la Ciencia y en Neurociencias Afectivas y Doctor en Historia de la Ciencia. Su labor investigadora se centra en la salud mental de las mujeres, los trastornos bipolares, la psicopatología y la psicofarmacología. Es profesor asociado de Psiquiatría en la Universidad Autónoma de Barcelona, miembro del Grupo de Trabajo de Investigación en Salud Mental de la Mujer de la Sociedad Catalana de Psiquiatría y vicepresidente de la Sociedad Española Marcé de Salud Mental Perinatal (MARES).

Cristina Cortés Viniegra es psicóloga y psicoterapeuta. Codiectora del Centro de Psicología de la salud Vitaliza, en Pamplona, especializado en trauma, apego y en psicología infantil. Formada en Desarrollo neurofuncional infantil, psicotraumatología y apego infantil, en terapia EMDR, Sensoriomotor y Neurofeedback y mindfulness, con las acreditaciones correspondientes. Ha publicado artículos y libros sobre desarrollo infantil, apego y trauma de abandono.



Momo Astals es Psicóloga clínica. Doctora en Psicología. Trabaja en el Instituto de Neuropsiquiatría y Adicciones del Parc de Salut Mar de Barcelona (INAD- PSMAR), y está ubicada en un Centro de Atención Primaria dentro del Programa de atención a la salud sexual y reproductiva (ASSIR). Es tutora de residentes de psicología clínica del PSMAR.



Cecilia Peñacoba Puente es Doctora en Psicología y Catedrática en la Universidad Rey Juan Carlos. Posee cuatro sexenios de investigación, uno de ellos de transferencia. Ha liderado diferentes proyectos de investigación competitivos en el ámbito de la salud mental reproductiva y perinatal, dirigiendo 3 tesis doctorales al respecto y contando con más de 30 publicaciones sobre esta temática, todas ellas en revistas indexadas en JCR. Su especialidad dentro de esta línea de investigación es la relación entre personalidad y salud desde un enfoque biopsicosocial.

Jorge Osma es doctor en psicología y profesor titular en el Departamento de psicología y Sociología de la Universidad de Zaragoza. Actualmente es presidente de la MARES. Es investigador principal del grupo "Investigación en Personalidad, Emoción y Salud" del Instituto de Investigación Sanitaria de Aragón. Una de sus líneas de investigación se centra en la prevención y tratamiento de los trastornos emocionales perinatales a través del protocolo unificado, intervención transdiagnóstica basada en la mejora de la regulación emocional. En sus estudios utiliza distintos formatos de intervención como el online a través de videoconferencia o aplicaciones móviles o el formato grupal.



Rosario Quintana es médica especialista en obstetricia y ginecología. Facultativa Especialista de Área en el Hospital Sierrallana del Servicio Cántabro de Salud. Miembro del Comité Técnico de la Estrategia de Atención al Parto Normal y de la Estrategia de Salud Sexual y Reproductiva del Ministerio de Sanidad; miembro del grupo de formación de la Iniciativa para la Humanización de la Asistencia al Nacimiento y Lactancia de la OMS y UNICEF; y miembro del Observatorio de Violencia Obstétrica. Desempeña su actividad docente en la Unidad Docente de Matronas de Cantabria.



María de la Fe Rodríguez Muñoz es Doctora en Psicología, Máster en Terapia de Conducta y Profesora Titular del Departamento de Personalidad Evaluación y Tratamiento Psicológico de la UNED. Ha realizado estancias de investigación en la George Washington University junto a la Doctora Le, una de las mayores expertas mundiales sobre la prevención de la depresión posparto. Dirige el Proyecto Mamás y Bebés-España en colaboración con el Hospital Clínico San Carlos y el Hospital Universitario Central de Asturias. Directora de la Revista Clínica y Salud. Su labor de investigación se centra en la promoción de la salud mental perinatal.



La Dra. Maríví Navarro Haro es Profesora Ayudante Doctor en el Departamento de Psicología y Sociología de la Universidad de Zaragoza, terapeuta certificada, entrenadora en Dialectical Behavior Therapy (DBT) y vocal de la Asociación Española de DBT. Forma parte del equipo de investigación Personalidad, Emoción y Salud (IPES). Sus líneas de investigación se centran en evaluar la efectividad de intervenciones transdiagnósticas (cara a cara o a través de las Tecnologías de la Información y la Comunicación), y en estudiar predictores de implementación, para los trastornos emocionales y de la personalidad.



María Giralt es Psiquiatra referente del programa de psiquiatría de interconsulta y enlace de los servicios de pediatría y obstetricia y profesora asociada de la Universitat Autònoma de Barcelona. En 2018, desarrolló el Programa de Psiquiatría Perinatal y posteriormente el Programa de apoyo a la UCI de neonatos. También colabora en la sección de SM Perinatal de la Revista de Psicósomática. En el ámbito de la investigación ha colaborado con diferentes grupos del CIBERSAM (dirigido por el Dr. Pomarol-Clotet y Dra. Fañanas), con FIDMAG (unidad de investigación Hermanas Hospitalarias) y el "Grupo de Investigación Consolidado (2017SGR1577): Genes y medio ambiente en la comprensión de la diversidad del comportamiento humano y la patogenia de los trastornos mentales".





La Dra. Eva Grasa es Doctora en Psicología y Psicóloga Investigadora del CIBERSAM. Pertenece al Departamento de Psiquiatría del Hospital Sant Pau (Barcelona). Su actividad se dirige a la evaluación y aplicación de nuevas estrategias terapéuticas en la esquizofrenia: Estimulación Cerebral Profunda más intervención basada en la recuperación; Protocolo Unificado para el Tratamiento Transdiagnóstico de Trastornos Emocionales adaptado a la esquizofrenia; y soluciones digitales en esquizofrenia resistente al tratamiento.

Patricia Trautmann Villalba es Licenciada y Doctora en Psicología de la Universidad Nacional de Córdoba, Argentina. Docente, investigadora, terapeuta y supervisora en distintas instituciones clínicas y académicas en la República Federal de Alemania. Su trabajo clínico y de investigación se centra en la interacción padres-hijos, el desarrollo infantil y los trastornos psíquicos parentales, especialmente durante el embarazo, el postparto y los 3 primeros años de vida de los niños. Past-Presidenta de la Sociedad Marcé Alemana. Directora ejecutiva de la Fundación “Starke Bande” (Frankfurt).



Jennifer Waldheim es Licenciada en Psicología. Especialista en Psicología Clínica Infanto Juvenil. Posgrados con orientación en Salud Mental Reproductiva y Perinatal. Licenciada en Ciencias para la Familia. Doctoranda en Psicología Pontificia Universidad Católica Argentina. Staff Hospital Pediátrico Dr. Humberto Notti Mendoza Argentina. Miembro Comité de Lactancia Sociedad Argentina de Pediatría. Socia Sociedad Marcé Española MARES. Miembro de la Red Iberoamericana de Salud Mental Perinatal.

Mamá de 3.



María Luisa Imaz Gurruchaga es licenciada en Medicina y Cirugía por la Universidad del País Vasco. Especialista en Psiquiatría. Máster en Drogodependencias y Máster en Psiquiatría Legal y Forense. Desde 2006 trabaja en la Unidad de Salud Mental Perinatal Clinic-BCN. Miembro del Grupo de Trabajo de Investigación en Salud Mental de la Mujer de la Societat Catalana de Psiquiatria. Su interés clínico e investigador se centra en los trastornos afectivos en la etapa perinatal, los tratamientos farmacológicos sobre la gestación y recién nacido así como la farmacogenética y su aplicación en psiquiatría perinatal.

Borja Farré Sender es Psicólogo General Sanitario y Doctor en Psicología por la Universidad de Barcelona. Postgrado de Medicina Conductual (UAB) y Especialista en Terapia Cognitivo-Conductual por la SCRITC y la EABCT. Trabaja como psicólogo perinatal en la Unidad de Salud Mental Perinatal y Reproductiva del H. Univeristari Dexeus de Barcelona. Es miembro de la “Sección de Salud Mental Perinatal” de la Revista Psicósomática y Psiquiatría, y del Grupo de Trabajo de Investigación en Salud Mental de la Mujer de la Societat Catalana de Psiquiatria. Socio fundador de la Sociedad Marcé Española para la Salud Mental Perinatal (MARES) y mentor en la Sociedad Marcé Internacional.



Jesica Rodriguez Czaplicki es psicóloga sanitaria y psicopedagoga. Licenciada por la Universidad de Santiago de Compostela (USC) y la Universidad Nacional de Educación a Distancia (UNED). Es especialista en psicología perinatal, cuidados paliativos y duelo. Ejerce la práctica privada en Vilagarcía de Arousa. Además, es docente en diversas actividades formativas relacionadas con la salud mental perinatal y salud mental en general para el Servicio Gallego de Salud (SERGAS), SATSE, Colegio de Enfermería de Lugo y Universidad de Vigo, entre otras entidades.



Katarina Gunnard es Psicóloga Clínica y Doctora en Psicología con mención europea por la Universitat de Barcelona. Coordina la Unidad de T. de Conducta Alimentaria en el Hospital Universitari Dexeus de Barcelona. Es profesora del Máster Oficial de Investigación en Personalidad y Comportamiento (UB), revisora externa de European Eating Disorders Review e investigadora en proyecto CIBER sobre Psicopatología de la Obesidad y Nutrición (CIBEROBN).





Cristina Silvente es Psicóloga, trabaja en consulta privada en temas de trauma, duelo, y crisis vitales. Docente en el Postgrado de Psicología Perinatal de la URV. Tutora del Grado de Psicología en la UOC. Docente en la formación de aspectos psicológicos relacionados con el ámbito perinatal y de la salud. Co-autora de "Las voces Olvidadas" ed. Obstare sobre pérdidas gestacionales tempranas. Socia fundadora de la Asociación Española de Psicología Perinatal y de "DonaLlum" Asociación Catalana por un Parto Respetado.

Ma del Carmen Míguez Varela es Doctora en Psicología con premio extraordinario por la Universidad de Santiago de Compostela (España). Está acreditada como Especialista Europea en Psicoterapia por la European Federation of Psychologists Associations (EFPA). Es Profesora Titular de Psicología Clínica en el Departamento de Psicología Clínica y Psicobiología de la Facultad de Psicología de la Universidad de Santiago de Compostela. Ha recibido diferentes premios y reconocimientos científicos por su labor investigadora, que en los últimos años se ha centrado en el estudio del tabaquismo y la salud mental en el periodo perinatal.

